

***4 port 10/100M***

**寬頻 IP 分享器**

**使用手冊**

## **FCC Certifications**

This equipment has been tested and found to comply with the limits for a Class B digital device, pursuant to Part 15 of the FCC Rules. These limits are designed to provide reasonable protection against harmful interference in a residential installation. This equipment generates, uses and can radiate radio frequency energy and, if not installed and used in accordance with the instructions, may cause harmful interference to radio communications. However, there is no guarantee that interference will not occur in a particular installation. If this equipment does cause harmful interference to radio or television reception, which can be determined by turning the equipment off and on, the user is encouraged to try to correct the interference by one or more of the following measures:

- Reorient or relocate the receiving antenna.
- Increase the separation between the equipment and receiver.
- Connect the equipment into an outlet on a circuit different from that to which the receiver is connected.
- Consult the dealer or an experienced radio/TV technician for help.

Shielded interface cables must be used in order to comply with emission limits.

You are cautioned that changes or modifications not expressly approved by the party responsible for compliance could void your authority to operate the equipment.

This device complies with Part 15 of the FCC rules. Operation is subject to the following two conditions: (1) This device may not cause harmful interference, and (2) This device must accept any interference received, including interference that may cause undesired operation.

## **CE Mark Warning**

This is a Class B product. In a domestic environment, this product may cause radio interference, in which case the user may be required to take adequate measures.

All trademarks and brand names are the property of their respective proprietors.

Specifications are subject to change without prior notification.

# 目 錄

簡介.....	1
安裝指引.....	2
寬頻 IP 分享器 功能簡介.....	3
零件名稱與功能介紹.....	3
系統需求.....	5
出廠預設值.....	6
密碼.....	6
區域網路和廣域網路連接埠位址.....	6
ISP 提供的資料.....	7
WEB 功能設定.....	8
GLOBAL PORT (廣域網路連接埠功能設定).....	8
LOCAL PORT (區域網路連接埠功能設定).....	13
MANAGEMENT (管理功能設定).....	14
VIRTUAL SERVER(虛擬主機架設).....	15
DMZ HOST (虛擬電腦設定).....	16
PACKET FILTER (封包過濾功能).....	16
STATIC ROUTE (指定路由路徑功能).....	18
WAN IP STATUS (顯示廣域網路的 IP 狀態).....	18
CHECK E-MAIL (電子郵件偵測功能).....	20
FACTORY RESET (重置功能).....	21
由圖形介面 ( GUI ) 來設定系統.....	22
HOW TO START (開始).....	22
MANAGEMENT (管理功能設定).....	23
LOCAL PORT (區域網路連接埠設定).....	24
GLOBAL PORT (廣域網路連接埠設定).....	25
VIRTUAL SERVER (虛擬伺服器架設).....	28
PACKET FILTERS (封包過濾功能).....	30
ADVANCE (進階功能).....	31
用終端指令來設定組態.....	32
開始 Telnet.....	32

開始設定.....	32
SESSION .....	33
SHOW .....	33
USER.....	34
PASSWD.....	35
PING.....	35
TRACERT.....	35
SET .....	36
CONNECT .....	37
DISCONNECT .....	37
STATUS.....	38
UPGRADE .....	38
韌體(FIRMWARE)更新.....	39
一步更新.....	39
手動更新.....	39
更改密碼.....	41
從 WEB 更改 .....	41
從 GUI 更改.....	41
從終端機更改 .....	43
忘記密碼?.....	43

# 簡介

寬頻 IP 分享器是一個整合性的裝置，具有寬頻及 IP 位址分享的功能並內建有 4 個自動偵測雙速(10/100Mbps)乙太網路交換連接埠。只需申請一個合法的 IP 位址，寬頻 IP 分享器就可以讓您區域網路上所有的電腦遨遊於網際網路的世界。

具備防火牆功能，可防止網路駭客入侵內部網路，它不僅可以監視過濾由外部傳送過來的資料；也可經由設定(管制條例)，阻擋內部使用者上網存取資料。

寬頻 IP 分享器內附的簡易設定軟體，可讓你輕易設定多項功能及更新韌體。

寬頻 IP 分享器內建的 DHCP Client 及 DHCP Server 兩項功能，會自動幫你完成網路的設定。使用者不需購買集線器(HUB)或交換器(Switch)，就可多人同時上網。

若 PPPoE (ADSL 計時制)用戶離線時，寬頻 IP 分享器會在上網或檢查電子郵件前，自動啟動 PPPoE 的連線。

此外，寬頻 IP 分享器備有郵件偵測指示燈(Have Mail LED)，閃爍方式會隨著所偵測到郵件數量的多寡而有所不同。

# 安裝指引

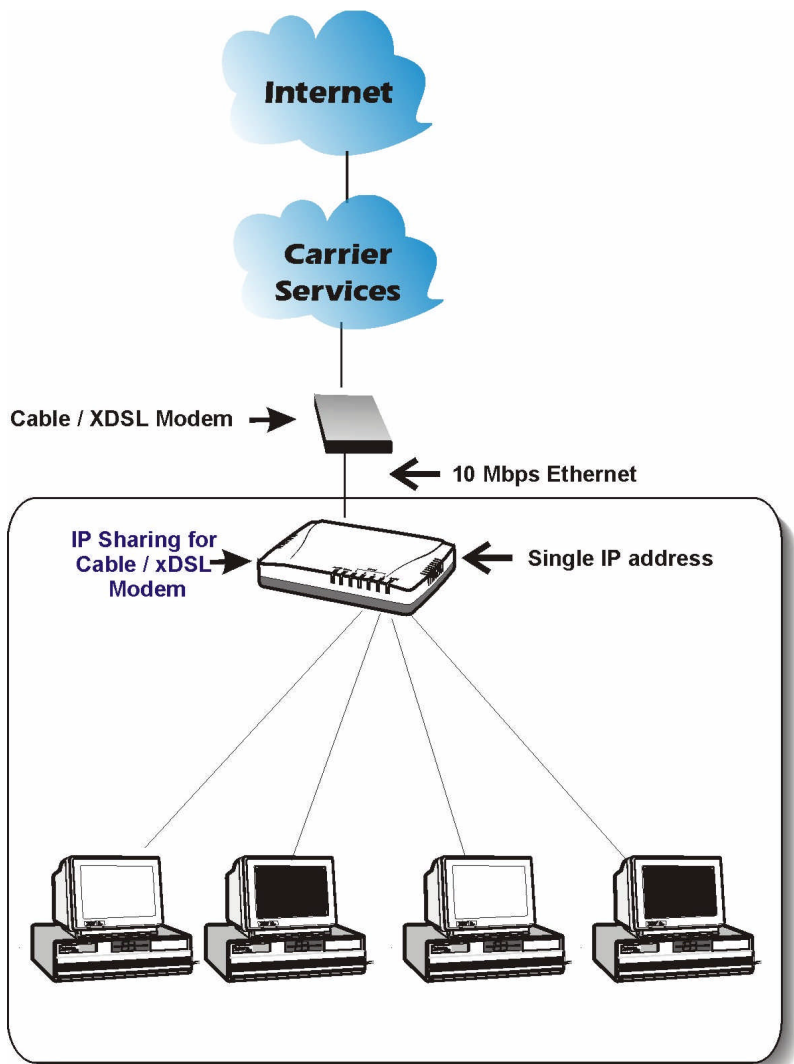


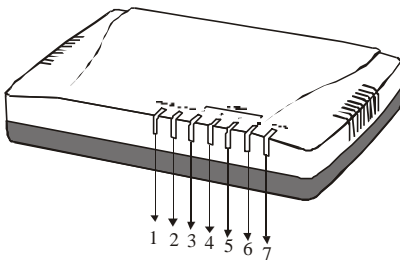
圖 1 中小型公司 / SOHO 族網路安裝示意圖

# 寬頻 IP 分享器 功能簡介

- (僅需一個合法 IP 位址或一個帳號)提供多人同時上網(Internet)的功能。
- 支援 VPN 直接穿透功能 (經由 PPTP)。
- 支援 PPPoE (ADSL 計時制)。
- 支援 Proxy DNS。
- 支援網際網路應用程式, 如 Web、ICQ、FTP、Telnet、E-Mail、News、NetMeeting、PCAnyWhere、IP-Phone、Mirc、CuSeeMe、AoE……等。
- 具有防火牆功能, 能防止駭客入侵。
- DHCP (動態主機配置協定) Server 可自動分配至多 256 個 Client IP 位址。
- DHCP Client 會自動連線至(ISP)Global IP 位址。
- 4 個 Local Port 10/100Mbps 自動偵測雙速乙太網路交換連接埠 (10/100Mbps N-Way Fast Ethernet Switch)
- 提供虛擬伺服器 (Virtual Server) 功能。
- 支援封包過濾 (Packet Filter) 管制條例功能。
- 提供指定路由路徑 (Static Routing) 功能。
- 提供 Web 瀏覽器或 Windows 圖形介面程式(GUI Setup)或 Telnet 設定管理分享器。
- 提供快閃記憶體可隨時更新韌體版本。
- 提供信件偵測的功能(具備來信顯示指示燈)。
- 可透過 Telnet 程式或 Web 瀏覽器 作(From Internet) 遠端管理及設定。
- 支援 DMZ(虛擬電腦) 直接穿透功能。
- 支援 Static(靜態) PPPoE 及 DNS 功能。
- 支援 PPPoE(ADSL 計時制)自動連線功能。
- 提供韌體(Firmware)更新功能。

# 零件名稱與功能介紹

前端控制板的 LED 指示燈



後端的連接埠

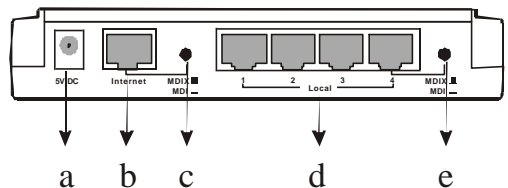


圖 2 LED 指示燈和連接埠

	LED 指示燈	顏色	狀態	
			恆亮	閃爍
①	<b>Power / Error</b>	綠/紅	插上電源時，亮綠燈。 運作不良時，亮紅燈。	N/A.
②	<b>Internet</b> (Global port)	綠 (100M) 橘(10M)	連線至 Cable 或 ADSL Modem 的 LAN port，亮綠色表示 100Mbps 連線速度，亮橘色表示 10Mbps 連線速度。 <b>CAS1040 固定提供 10Mbps 連線速度</b>	接收/ 傳送資料
③	<b>Local 1</b>	綠/橘	連至 100Mbps 高速乙太網路，亮綠色。	接收/ 傳送資料
④	<b>Local 2</b>		連至 10Mbps 乙太網路，亮橘色。	
⑤	<b>Local 3</b>			
⑥	<b>Local 4</b>			
⑦	<b>Have Mail</b>	綠	燈號閃爍頻率 (F) vs. 郵件接收數量 (N) F = 1 當 $N < 5$ (數量小於 5 封時，閃 1 下) F = 2 當 $5 \leq N < 10$ (數量在 5-10 封之間時，閃 2 下) F = 3 當 $10 \leq N < 20$ (數量在 10-20 封之間時，閃 3 下) F = 4 上述皆非 (數量大於 20 封時，閃 4 下)	

表 1 LED 指示燈

	連接埠/按鈕	功能
a	<b>5V DC</b>	連接電源插座。
b	<b>Internet</b>	依 ISP 提供的寬頻服務，決定連至 Cable 或 ADSL Modem。
c	<b>MDIX / MDI</b>	按此按鈕，選擇(Internet)網路連接埠為直線或跳線(MDI 或 MDIX)
d	<b>Local (1 - 4)</b>	四個 雙速率(10/100Mbps)的 RJ-45 接頭的自動偵測連接埠，用來連接 10Mbps 或 100Mbps 速度的乙太網路。
e	<b>MDIX / MDI</b>	按此鈕，選擇第 4 個區域網路連接埠為直線或跳線(MDI 或 MDIX)



## 系統需求

要啟動寬頻 IP 分享器的 Setup 程式，你的系統必須符合下列的要求。如果是使用 Unix 或 Apple 平台的系統，必須使用 Telnet 設定此一裝置。

使用 GUI ( 使用者圖形介面 ) Setup 程式的系統需求：

1. Windows 95、98、ME、NT、2000。
2. IE 4.01 或更新的版本。

**註：**Telnet 是獨立的應用程式 ( Windows 有內建此程式 )。

# 出廠預設值

## 密碼

出廠時無預設密碼。當首次使用 Telnet 來設定寬頻 IP 分享器時，按 **Enter** 來登入。但為了安全和管理起見，建議你設定密碼。

忘記密碼時，可重設至原廠設定。詳情請參照 *Factory Reset* 章節說明。

(注意：執行 *Factory Reset* 此項功能將會清除先前所有的設定。)

## 區域網路和廣域網路連接埠位址

區域網路 (LAN) 的參數，出廠時已預先設定。預設值如下：

Local Port (區域連接埠)		Global Port (廣域連接埠)
IP 位址	<b>192 . 168 . 1 . 254</b>	DHCP Client 功能啟動，能讓 ISP (網際網路服務供應商) 自動完成設定 Global port 的系統配置。  分別為 Cable 及 ADSL(計時或故固控制)設定
子網路遮罩	255 . 255 . 255 . 0	
DHCP server 功能	開啟	
分配至 PC 的 IP 位址	253 個 IP 位址從 192.168.1.1 接續至 192.168.1.253  256 個 IP 位址適用於 IP 的 Class B 位址分配	

表 3 區域和廣域連接埠位址

## ISP 提供的資料

若你的 ISP（網際網路供應商）給你的是動態 IP 位址(如 ADSL 計時制或 Cable Modem 用戶)，則跳過此步驟。若是(ADSL)固定式 IP 位址，請填入 ISP 給予的相關 IP 位址。(下表僅供參考)

	IP 位址
ISP 所給的合法 IP 位址	Ex. 203.66.81.66 ~ 70 (任選其一)
子網路遮罩 (SubnetMask)	Ex. 255.255.255.248
閘道器 (Gateway)	Ex. 203.66.81.65
主 DNS 伺服器 (Primary DNS)	Ex. 168.95.1.1
副 DNS 伺服器 (Sec. DNS)	Ex. 168.95.192.1

表 4 ISP 所給的位址

# Web 功能設定

將 PC 的 TCP/IP 內容設定為自動取得 IP 位址，寬頻 IP 分享器的 Local Port 設定為自動分配 IP 位址(預設值)，並且連接所需的纜線。開啟網路瀏覽器(如 IE 或 Netscape)，鍵入寬頻 IP 分享器預設的 IP 位址 ( 192.168.1.254 )，按一下 Go 登入主設定畫面。



第一次登入時不需要輸入使用者名稱及密碼，按一下 OK 進入主設定畫面。



主設定畫面左邊提供 "Global Port", "Local Port", "Management", "Virtual Server", "Packet Filter", "Advanced Settings(static router)", "WAN IP Status", "Checking E-Mail", "Factory Reset" 數個按鈕，按下其中的按鈕即可連結到各畫面並改變其設定。

## Global Port (廣域網路連接埠功能設定)

點選下拉式箭頭，點選想要連接的方式：

### 1. Obtain Configuration Automatically (CATV dynamic mode) :

適用於 Cable Modem，分享器連接至 Cable Modem 的 LAN port，需點選此項。

## 2. PPPoE (ADSL dynamic Mode) :

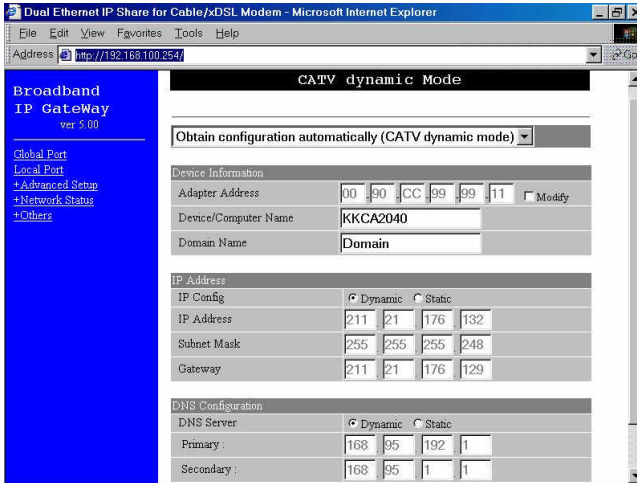
適用於 **ADSL PPPoE撥接計時制**，若寬頻 IP 分享器與 ADSL 相連，需點選此項。（寬頻分享器已內建 PPPoE 虛擬撥接軟體，數台 PC 不需執行 ADSL PPPoE 撥接軟體，又可同時上網，卻只要負擔 一台 PC 的使用費用，經濟又方便。）

## 3. Static Configuration :

若使用 **ADSL 固定制**，需點選此項。  
並填入 ISP 給予的相關 IP 位址(下表僅供參考)

	IP 位址
ISP 所給的合法 IP 位址	Ex. 203.66.81.66 ~ 70 (任選其一)
子網路遮罩 (SubnetMask)	Ex. 255.255.255.248
閘道器 (Gateway)	Ex. 203.66.81.65
主 DNS 伺服器 (Primary DNS)	Ex. 168.95.1.1
副 DNS 伺服器 (Sec. DNS)	Ex. 168.95.192.1

# 1. CATV Dynamic Mode



**Adapter Address :** 網路卡的實體位址(MAC 位址)。

**Device/Computer Name :** 為方便 ISP ( 網際網路服務提供者 ) 有所識別，可為寬頻 IP 分享器 鍵入一個長度不超過 20 字元的識別名稱，但要注意大小寫要有所區別。( 此項可不填 )

**Domain Name(網域名稱) :** 例如：*yourcompany.com* 此欄長度不可超過 32 字元。( 不區分大小寫，亦可不填寫 )

**IP Address**

**IP Config :** 選擇動態或是固定的 IP 位址分配模式。若選擇固定的 IP 位址，需鍵入 ISP 所提供的 IP 位址及子網路遮罩 ( Subnet Mask )。

**Gateway :** 鍵入 ISP 所提供的通訊閘位址。

**DNS Configuration**

**DNS Server :** 選擇動態或是指定的 DNS 伺服器。若選擇指定的 DNS，需鍵入主要(Primary)及次要(Secondary)DNS 伺服器的位址。

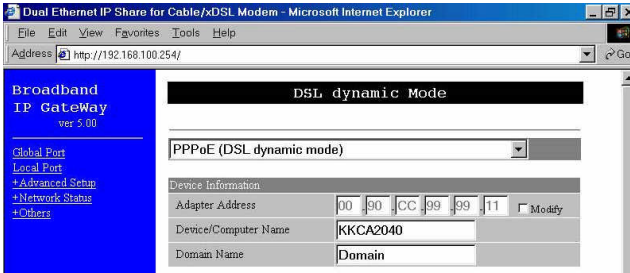
**SAVE ( 儲存 ) :** 按下儲存按鈕，以完成所有的設定。

**RESET ( 重置 ) :** 按下重置按鈕，可清除此項功能的所有設定。

## 2. ADSL Dynamic Mode

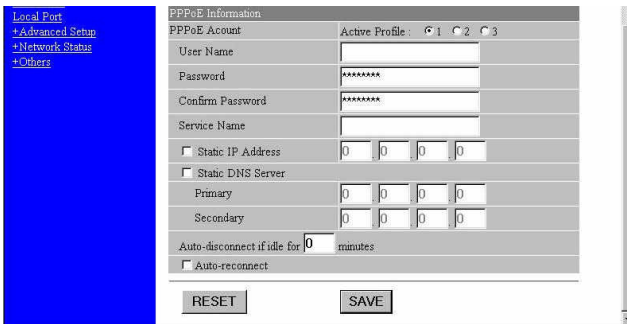
### PPPoE Account Info (ASDL 計時制)

(申請 ADSL PPPoE 計時制後，將 ISP 所提供的認證資料鍵入下列欄位中)



**Device/Computer Name :** 為方便 ISP (網際網路服務提供者) 有所識別，可為寬頻 IP 分享器 鍵入一個長度不超過 20 字元的識別名稱，但要注意大小寫要有所區別。(此項可不填)

**Domain Name(網域名稱) :** 例如: *yourcompany.com* 此欄長度不可超過 32 字元。(不區分大小寫，亦可不填寫)



**Username (使用者名稱) :**  
輸入字元長度不可超過 52 字元(區分大小寫)

**Password (密碼) :**  
輸入字元長度不可超過 36 字元(區分大小寫)

**Confirm Password (確認密碼):**  
再次輸入密碼以供確認

**Service Name (服務名稱) :** ISP 識別用，由 ISP 提供。

**Static IP Address (固定 IP 位址) :** 鍵入 ISP 提供的固定 IP 位址。

**Static DNS Server (指定 DNS 伺服器) :** 鍵入 ISP 提供的 DNS 位址。

**Auto-disconnect if idle for ? minutes : (閒置 ? 分鐘後自動斷線):** 可設定網路若閒置 ? 分鐘後自動斷線的時間。(選擇 ADSL 計時制的用戶，可設定自動斷線時間，以節省連線費用。)

原出廠預設值為 5 分鐘，可輸入 0 到 65535 中的任何數字。若要維持永遠連線狀態，可把數值設為 0。

**Auto-reconnect**：點選此項可開啟 PPPoE 自動再連線功能。例如當你的 ISP 斷線時（非因用戶端登出），寬頻 IP 分享器會開啟 PPPoE 自動連線。

**SAVE（儲存）**：按下儲存按鈕，以完成所有的設定。

**RESET（重置）**：按下重置按鈕，可清除此項功能的所有設定。



### 3. Static Mode

The screenshot shows the 'Static configuration' page of the Broadband IP Gateway. The left sidebar contains navigation links: Global Port, Local Port, +Advanced Setup, +Network Status, +Others, Check E-Mail, and Factory Reset. The main content area is titled 'Static configuration' and includes the following sections:

- Device Information:** Adapter Address (00, 90, CC, 99, 99, 11) with a 'Modify' checkbox; Device/Computer Name (KKCA2040); Domain Name (Domain).
- IP Address:** IP Config (Dynamic/Static); IP Address (211, 21, 176, 132); Subnet Mask (255, 255, 255, 248); Gateway (211, 21, 176, 129).
- DNS Configuration:** DNS Server (Dynamic/Static); Primary (168, 95, 192, 1); Secondary (168, 95, 1, 1).

Buttons for 'RESET' and 'SAVE' are located at the bottom of the configuration area.

**IP Config**  Dynamic  Static: 此行不提供選擇, 只能用固定 IP。  
若選擇固定 IP, 需鍵入 ISP 所提供的:

**IP Address:** IP 位址

**Subnet Mask:** 子網路遮罩

**Gateway (通訊閘):** 通訊閘 IP 位址。

**DNS Server**  Dynamic  Static(名稱伺服器): 鍵入主要及次要 DNS 伺服器的位址。

**SAVE (儲存):** 按下儲存按鈕, 以完成所有的設定。

**RESET (重置):** 按下重置按鈕, 可清除此項功能的所有設定。

## Local Port (區域網路連接埠功能設定)

The screenshot shows the 'Local Port' configuration page of the Broadband IP Gateway. The left sidebar is the same as in the previous screenshot. The main content area is titled 'Local Port' and includes the following sections:

- Private Network:** IP Address (192, 168, 1, 254); Subnet Mask (255, 255, 255, 0).
- DHCP Server:**  Do not distribute IP address to local computers;  Distribute IP address to local computers; Start IP address (192, 168, 1, 1); Number of IP address (128); WINS Server (0, 0, 0, 0).

Buttons for 'RESET' and 'SAVE' are located at the bottom of the configuration area.

IP Address ( 虛擬 IP 位址 ) : ( 預設值為 192.168.1.254 )

SubNetmask ( 子網路遮罩 ) : ( 預設值為 255.255.255.0 )

⊙ Do not distribute IP address to local computers :

若點選此項，表示寬頻 IP 分享器中的 DHCP 伺服器不會自動分配 IP 位址給 PC，如此每台 PC 便需要去指定一個固定的 IP 位址。

⊙ Distribute IP addresses to local computers : (出廠預設值)

若點選此項，表示寬頻 IP 分享器中的 DHCP 伺服器會自動分配 IP 位址給 PC。( 寬頻 IP 分享器本身內建有 DHCP 伺服器，可提供區域網路內的 PC 自動取得 IP，如此每台 PC 便不需要去記錄與設定其 IP 位址，管理方便。 )

Starts IP address :

意指DHCP伺服器從多少IP位址開始分配給PC。

Number of IP address :

- 原廠設定值為 253 (目前最多可供 253 台 PC 自動取得 IP 位址。 ) 最大值 : 256 (Class B)

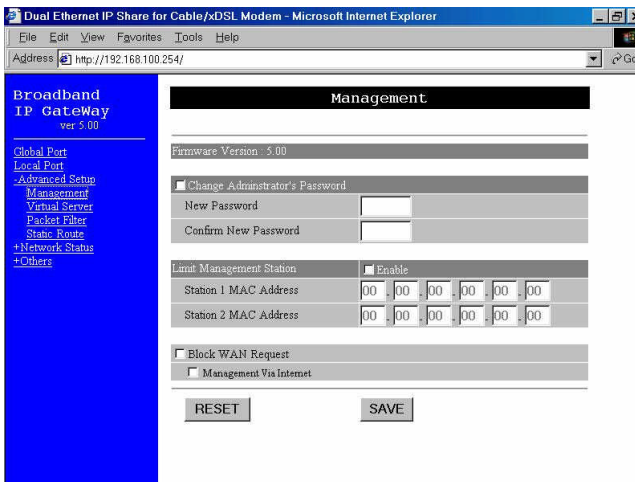
**注意：如果你設定 DHCP Server 從 192.168.1.1 開始自動分配 IP，並且最多可供 253 台 PC 自動取得 IP，那麼表示 DHCP Server 可分配給 PC 的虛擬 IP 位址為從 192.168.1.1 到 192.168.1.253。**

WINS server: 鍵入 WINS Server 的資料。

SAVE ( 儲存 ) : 按下 SAVE(儲存)按鈕儲存所有的設定。

RESET ( 重置 ) : 按下 RESET(重置)按鈕清除此項功能所有的設定。

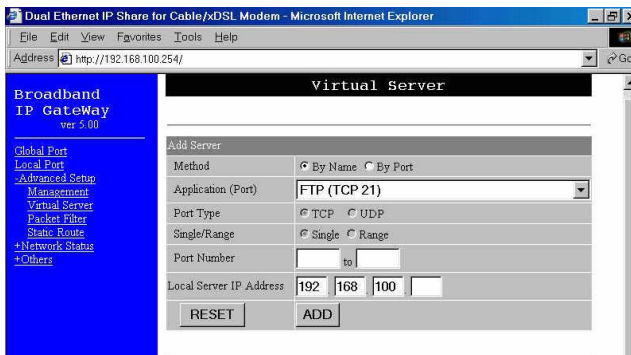
## Management (管理功能設定)



**Management** 提供下列三項功能設定：

1. **Change Administrator's Password**：更改管理者密碼
2. **Limit Management**：允許兩個工作站經由 Web 來設定寬頻 IP 分享器。鍵入此兩個 PC 的網卡的實體位址，設定完畢且通過密碼的確認後，此 2 台 PC 方可對寬頻 IP 分享器加以管理。
3. **Block WAN Request**：點選此項可阻擋外部使用者存取內部網路資源。
4. **Management Via Internet**：點選此項可透過 HTTP 及 Telnet 管理此分享器。

## Virtual Server(虛擬主機架設)



寬頻 IP 分享器具有虛擬伺服器功能，此項功能一經開啟，便可依某些常用伺服器的特定埠號碼，如 WEB(80)、FTP(21)、Telnet(23) 設定虛擬伺服器，當外來使用者需要進入內部伺服器（如 Web 網頁伺服器、FTP 伺服器、E-Mail 伺服器、News 伺服器）時，寬頻 IP 分享器便會將這些請求傳送並對應至內部虛擬伺服器中。因此這台寬頻 IP 分享器擁有防火牆功能，可防止駭客入侵。

**注意：至多可新增 12 台伺服器。**

**Method:** 以名稱或以埠號增加。

**Application (Port):** 從一般內建最常用的伺服器應用軟體中來增加，選擇應用程式的埠號。

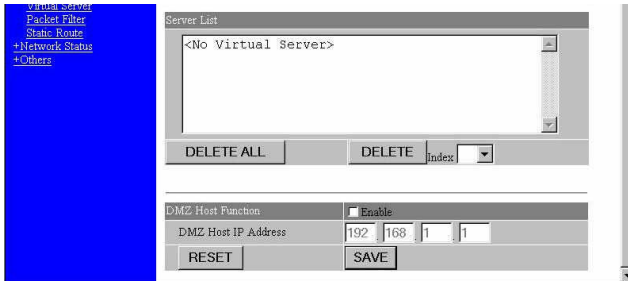
**Port Type**：點選 TCP 或是 UDP 的型式。

**Single / Port**：以 Port 號碼的方式增加，點選特定的服務埠或是服務埠的範圍，方便公司外部的使用者存取，有效數值為 0 到 65535。

**Local Server IP Address (虛擬伺服器的 IP 位址)**：鍵入虛擬伺服器的 IP 位址。

**RESET (重置) :** 按下 **RESET(重置)** 按鈕清除此項功能所有的設定。

**ADD (增加) :** 按下 **ADD(增加)** 按鈕儲存增加的埠號。



**Server List:** 所增加的虛擬主機將列在此表。

**DELETE ALL:** 按此鍵, 則表上的所有虛擬主機將被刪除。

**DELETE:** 按此鍵, 則所選擇的虛擬主機將被刪除。

**DMZ Host Function :** 如果把 DMZ Host 的功能開啟, 表示你可以把某個特定的電腦設定為 DMZ 主機, 而外部使用者便可與這台主機上的某些應用軟體 (尤其是網路上的遊戲軟體) 建立雙向的連線。

**DMZ Host IP Address:** 鍵入所選擇要來當 DMZ Host 的電腦的 IP 位址。

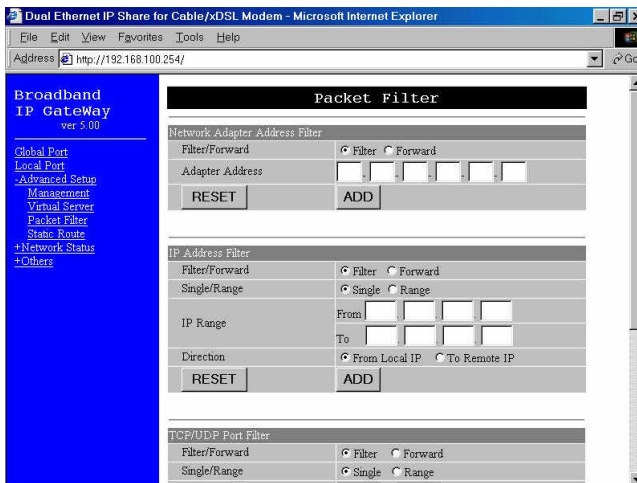
### 【名詞解釋】什麼是 DMZ Host ?

DMZ Host – 針對特定 IP 位址, 取消防火牆功能的應用, 當內部網路 PC 執行特殊的連線軟體卻無法得到外部網路回應時, 利用 DMZ Host 可以使內部網路 PC 完全接收到外部網路回應的封包, 所以對使用連線遊戲的用戶是個很方便的功能。

**SAVE (儲存) :** 按下 **SAVE(儲存)** 按鈕儲存所有的設定。

**RESET (重置) :** 按下 **RESET(重置)** 按鈕清除此項功能所有的設定。

## Packet Filter (封包過濾功能)



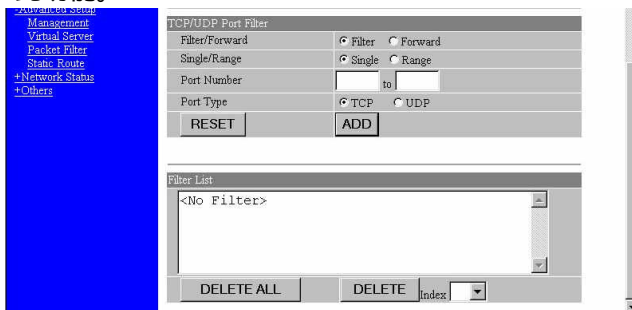
在 **Packet Filters**（封包過濾）設定功能中，你可阻擋內部特定的使用者進入網際網路，也可關閉某些特定的網路服務。下列有三種過濾方式可供設定。每一種過濾方式都能設定成 **Filter**（阻擋）或 **Forward**（傳送）封包。至多可設定 6 組過濾器。

1. **Network Adapter Address Filter**：依據區域網路內 PC 網路卡位址來過濾封包。
2. **IP Address Filter**：依據區域網路內 PC 的 IP 位址來過濾封包。你可以選擇阻擋單一 (Single) 的 IP 位址所傳送的封包或是從某區段 (Range) 的 IP 位址所傳送的封包。

#### Direction:

**From Local IP**：若要鎖住公司內部某一台 PC，使之無法上網，可點選此功能。

**To Remote IP**：若要使公司內部所有 PC 無法存取某些外部特定的網站，可點選此功能。



3. **TCP/UDP Port Filter**：依據 TCP/UDP 及 Port Number 過濾封包。
  - **TCP**：阻擋（或傳送）使用者傳送封包至使用 TCP 的應用軟體。（如 FTP 等）
  - **UDP**：阻擋（或傳送）使用者傳送封包至使用 UDP 的應用軟體。

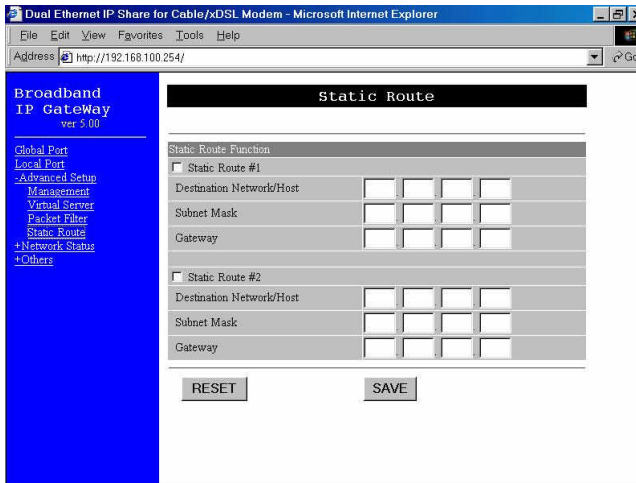
每設定完一組過濾器，按下 Add (新增) 按鈕，所新增的過濾器便會顯示在 Filter List (過濾器清單) 中。或是按下 RESET(重置)按鈕清除此項功能所有的設定。

Filter List: 列出目前所設的過濾器。

按 DELETE ALL 可清除表上所列所有的過濾器，按 DELETE 可單項選擇清除。

## Static Route (指定路由路徑功能)

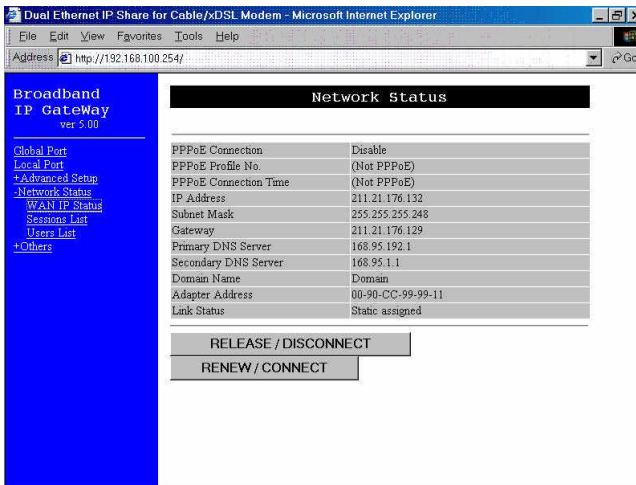
當動態產生的路由路徑功能不佳時，你可用手動的方式設定靜態“指定路由”的路徑。



點選 Static Route #1 (指定路由路徑 #1) 及 Static Route #2 (指定路由路徑 #2)，鍵入所需資料，按下 SAVE(儲存)按鈕，完成所有的設定。若要清除設定，按一下 RESET (重置) 按鈕。

## WAN IP Status (顯示廣域網路的 IP 狀態)

Network Status : 顯示網路目前連線的狀態。

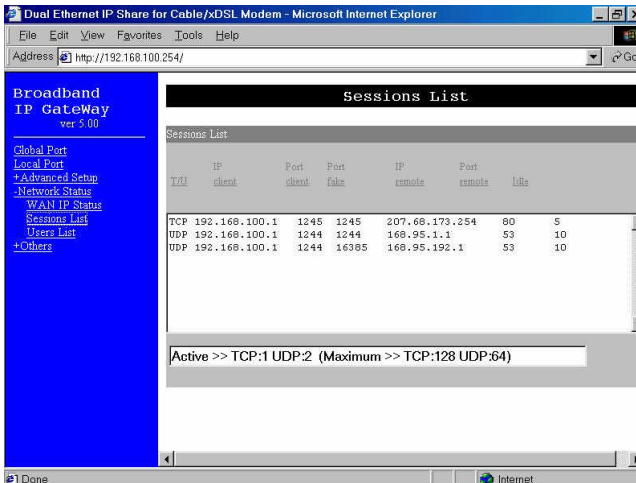


**Sessions List :** 顯示網路目前活動的狀態。

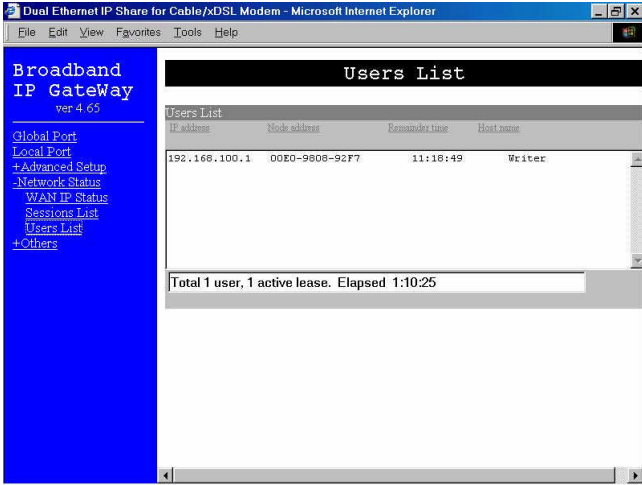
**IP Client / Port Client :** 可即時監控 Client 端的使用資訊。包括 IP 位址及埠號碼。

**Port Fake :** 透過寬頻 IP 分享器的內部 IP 位址轉換 (NAT-- Network Address Translator) 的功能，所顯示出來的 IP 位址及埠號碼。

**IP Remote / Port Remote :** 即時監控遠端使用者的使用資訊；包括 IP 位址及埠號碼。



**Users List**：顯示目前線上的使用者。



## Check E-Mail (電子郵件偵測功能)

此項功能可讓你在這台寬頻 IP 分享器上指定一個外部郵件帳號，定期檢查是否有信件傳送進來。你必須鍵入郵件帳號名稱、密碼、接收郵件伺服器名稱及檢查的頻率。信件偵測指示燈會依據信件數量的多寡而有不同的顯示方式。有關 E-Mail 指示燈的狀態，請參考 "零件名稱與功能介紹" (頁 4) 此一章節。

**Account:** 輸入使用者戶名

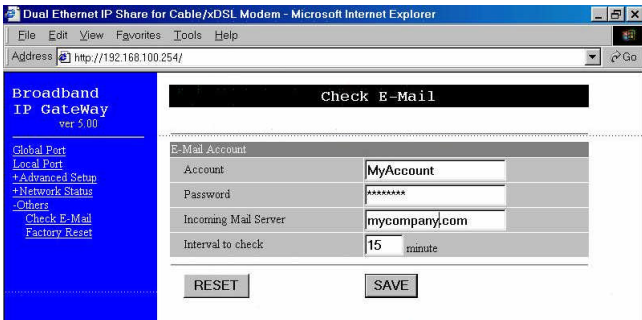
**Password:** 輸入密碼

**Incoming Mail Server:** 輸入收信伺服器

**Interval to check:** 定期檢查的時間間隔

**RESET(重置)：** 按下 **RESET (重置)** 清除所有的設定。

**SAVE(儲存)：** 完成所有設定後，按下 **SAVE (儲存)** 即可。

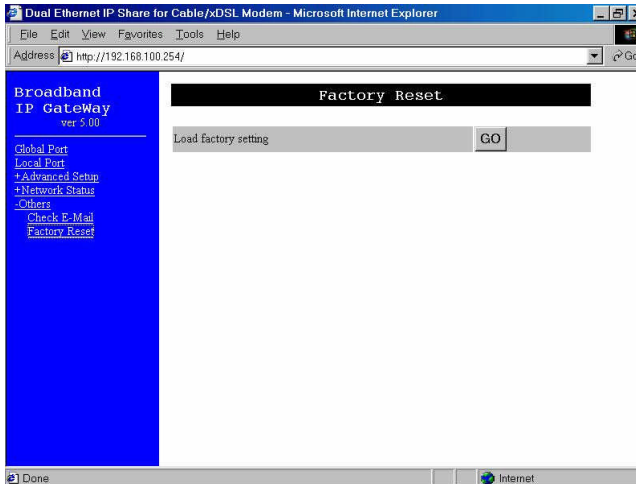




# Factory Reset (重置功能)

要還原為出廠預設值，到主選單點選 **Others** → **Factory Reset**，按下"GO"按鈕即可。

**注意：** 執行此項功能將會清除先前所有的設定。



# 由圖形介面（GUI）來設定系統

## How to start (開始)

1. 在 Windows 作業系統，插入 Setup 磁碟片，於根目錄下執行 Setup.exe。

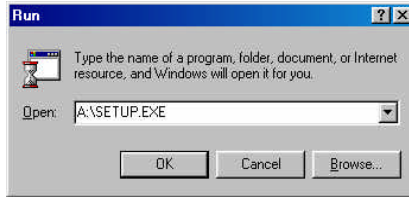


圖 3

2. 安裝 Setup 應用程式後，執行 Start → Programs → IP Share Setup.

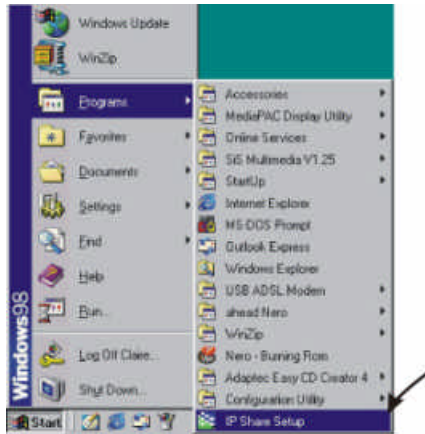


圖 4

3. 當視窗開啟，會出現目前使用的裝置清單。點選你想設定的裝置。

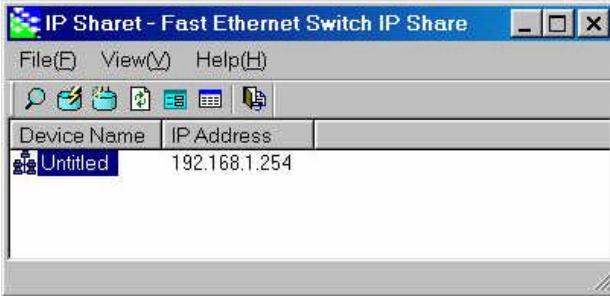


圖 5

4. 再點位於工作列上的  圖示，來設定所選的裝置。

“Configure” 對話框會出現，如下所示。

## Management (管理功能設定)

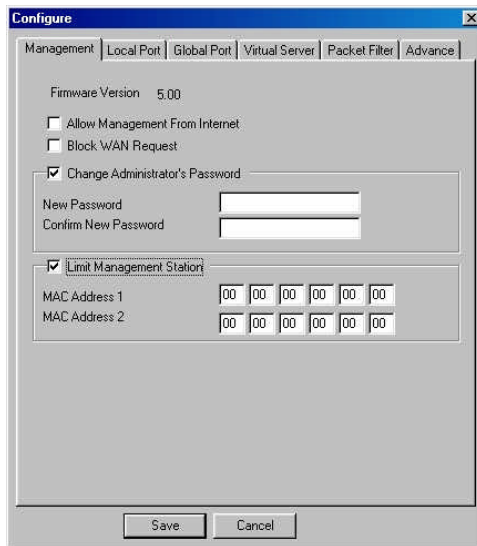


圖 6

**Firmware Version**：寬頻 IP 分享器韌體(F/W)版本顯示

**Allow Management From Internet**：勾選此項便可經由 Web 及 Telnet 遠端管理分享器

**Block WAN Request**：勾選此項便可阻擋外部使用者透過寬頻分享器進入內部網路

**Change Administrator Password**：此項可供你變更管理者的密碼

- **Maximum**：密碼至多 6 個字元，大小寫要區分；請牢記此密碼。

**Limit Management Station**：勾選此項可允許兩個工作站在不設定密碼的情況下管理寬頻分享器，鍵入這兩個工作站的網路卡 MAC(硬體)位址。

## Local Port (區域網路連接埠設定)

此畫面包含連至區域網路的介面設定。

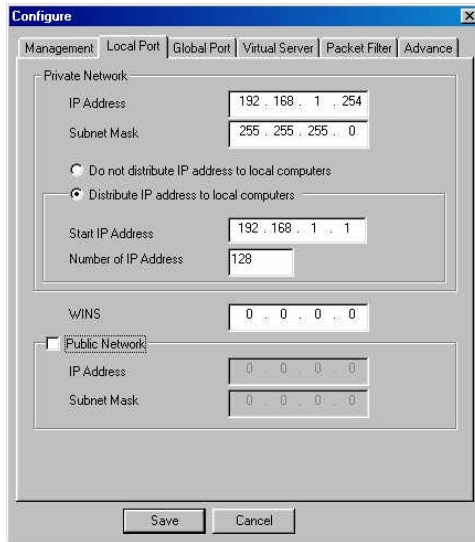


圖 7

### IP 位址 (IP Address)

- 預設值：192.168.1.254

## 子網路遮罩 (Subnet Mask)

- 預設值：255.255.255.0

### Do not distribute IP address to local computers<sup>1</sup>

若點選此項，表示寬頻 IP 分享器中的 DHCP 伺服器不會自動分配 IP 位址給 PC，因此每台 PC 便需要去指定一個固定的 IP 位址及 Gateway、DNS 位址。

### Distribute IP addresses to local computers (出廠預設值)

若點選此項，表示寬頻 IP 分享器中的 DHCP 伺服器會自動分配 IP 位址給 PC。（寬頻 IP 分享器本身內建有 DHCP 伺服器，可提供區域網路內的 PC 自動取得 IP，如此每台 PC 便不需要去記錄與設定其 IP 位址，方便管理及設定。）

## Start IP address

意指 DHCP 伺服器從哪個 IP 位址開始分配給 PC。

## Number of IP address

- **原廠設定值為 253。**（表示目前最多可供：253 台 PC 自動取得 IP 位址。）  
Maximum: 256 (在 Class B 狀態下)

WINS Server：鍵入 Windows 網域名稱伺服器。

## Global Port (廣域網路連接埠設定)

此視窗包含 Global 介面的設定。不同的 WAN 介面，包含 ADSL 計時制 (PPPoE)、固接式 ADSL 及 Cable Modem 會有不同的顯示，如下：

**Adapter Address:** 網路卡的實體位址 (MAC Address)。  
**Device/Computer Name:** 為方便 ISP (網際網路服務提供者) 有所識別，可為寬頻分享器 鍵入一個長度不超過 20 字元的識別名稱，但要注意大小寫要有所區別。（此項可不填）

網域名稱 (Domain Name)：例如：*yourcompany.com* 此欄長度不可超過 32 字元。

<sup>1</sup> 若選取此選項，記得必須詳細指明每個區域網路內電腦的固定 IP 位址。

(不區分大小寫，亦可不填寫)

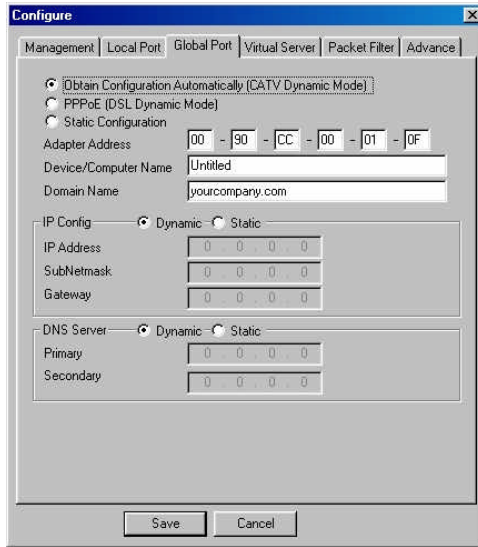


圖 8

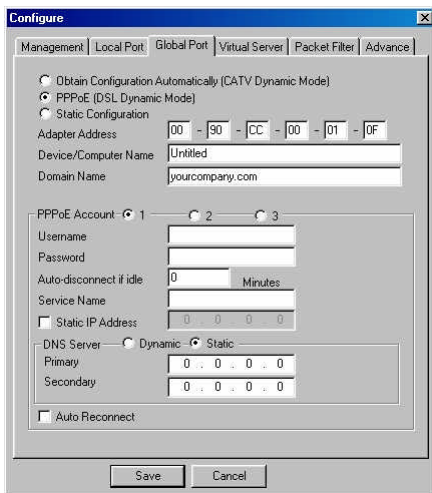
◎ *Obtain configuration automatically (CATV dynamic mode)* :

適用於 **Cable Modem**，寬頻 IP 分享器連接至 Cable Modem LAN port，需點選此項。

**IP Config** ◎ **Dynamic** ◎ **Static** 你可以選擇用自動分配 IP 的方式取得 IP 位址或是選擇固定的式 IP 位址。(一般狀況下，請點選 **Dynamic**)

**DNS Server** ◎ **Dynamic** ◎ **Static** 你可以選擇使用隨機取得的 DNS 伺服器或是固定的 DNS 伺服器。

◎ *PPPoE (DSL dynamic mode)* :



**ADSL PPPoE撥接計時制 專用**，若寬頻分享器與 ADSL(計時制)相連，需點選此項。寬頻 IP 分享器已內建 PPPoE 虛擬撥接軟體，數台 PC 不需執行 ADSL 撥接程式，便可多人可同時上網，卻只要負擔一台 PC 的使用費用(一個帳號)，經濟又方便。

**PPPoE 帳號** ◎ 1 ◎ 2 ◎ 3 (可提供 3 個不同帳號，可供選擇)

**Username**：輸入字元長度不可超過 52 字元 (區分大小寫)

**Password**：輸入字元長度不可超過 36 字元 (區分大小寫)

**Auto-disconnect if idle for**：可設定網路閒置？分鐘後自動斷線的時間。(選擇計時制的用戶，可以設定自動斷線時間，以節省連線費用。)

原出廠預設值為 5 分鐘，可輸入 0 到 65535 中的任何數字。**若要維持永遠連線狀態，可把數值設為 0。**

**Service Name**：ISP 識別用，由 ISP 提供(一般不情況下，不需設定)。

**Static IP address**：點選 Dynamic 來獲得隨機分配的 IP (動態 ADSL PPPoE) 或是  
點選 Static 來獲得固定的 IP (靜態 ADSL PPPoE)。

**Auto Reconnect**：點選此項即可開啟 PPPoE 自動再連線的功能。

## ◎ Static Configuration :

選擇 ADSL 固接式 模式時可點選此項，請填入 ISP 給予的相關 IP 位址(可參考頁 7)。

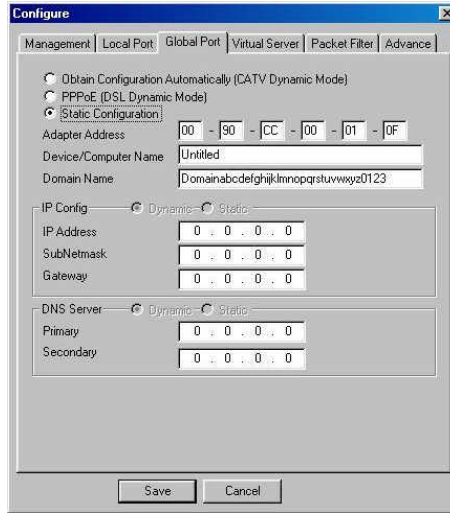


圖 10

## Virtual Server (虛擬伺服器架設)

寬頻 IP 分享器具有虛擬伺服器功能，此項功能一經開啟，便可依某些常用伺服器的特定埠號碼，如 WEB(80)、FTP(21)、Telnet(23) 設定虛擬伺服器，當外來使用者需要進入內部伺服器（如 Web 網頁伺服器、FTP 伺服器、E-Mail 伺服器、News 伺服器）時，寬頻 IP 分享器便會將這些請求傳送並對應至內部虛擬伺服器中。因此這台寬頻 IP 分享器 擁有防火牆功能，可防止駭客入侵。



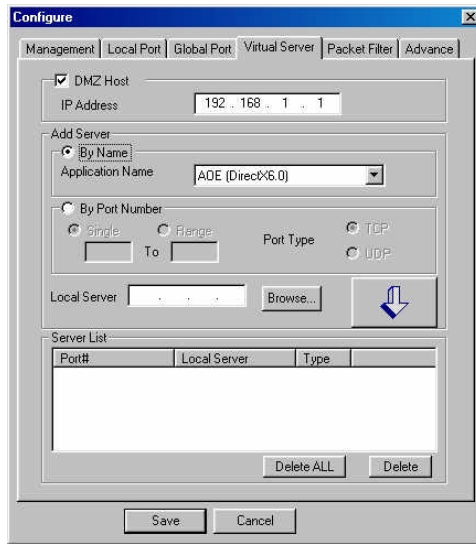


圖 11

**DMZ Host**：點選此項便可將某台電腦設定為 DMZ 主機

**IP Address**：鍵入 DMZ 主機區域網路伺服器的 IP 位址(內部虛擬 IP 位址)

**Add Server**：選擇以 **Name**(名字)或以 **Port Number**(埠號碼)的方式來增加虛擬伺服器

**By Name**：從一般內建最常用的伺服器應用軟體中來增加

**Application Name**：按住下拉式箭頭來選擇所需要的伺服器應用軟體

**By Port Number**：

**Single Port / Port Range**：點選特定的服務埠或是服務埠的範圍，方便公司外部的使用者存取。有效數值為 0 到 65535。

**Port Type**：點選 TCP 或是 UDP 的型式。

**Local Server**：鍵入區域網路伺服器的 IP 位址（用來讓上述特定的 Port 進入）。

**Browse**：若開啟動態主機分配協定（DHCP）功能，點選 **Browse**(瀏覽)時，分配的 IP 位址（與其電腦的名稱）會出現在視窗上。你可選擇想要的 IP 位址，增加至伺服器選單中。

**Add**：在結束選取 Port 號碼和內部伺服器工作後，點選 **Add** 來儲存新增的虛擬伺服器，讓它在系統重新啟動後能執行。

**注意**：至多可新增 12 台伺服器。

**Server List**：區域網路伺服器的 IP 位址會顯示在此清單中。

**Delete**：點選上述 **Server List** 清單選項中的 **Port#**，再點選 **Delete**，可把想要從清單中清除的檔案刪掉。

**Delete All**：此項可刪除所有新增的虛擬伺服器。

# Packet Filters (封包過濾功能)

在 **Packet Filters** (封包過濾器) 視窗裡，你可阻絕內部特定的使用者使用網際網路，也可使特定網路服務不發生作用。下列有三種過濾器可供設定。每一組過濾器都能設定成 **Filter** (阻擋) 或 **Forward** (通過) 封包。總共能設定 6 組過濾器。

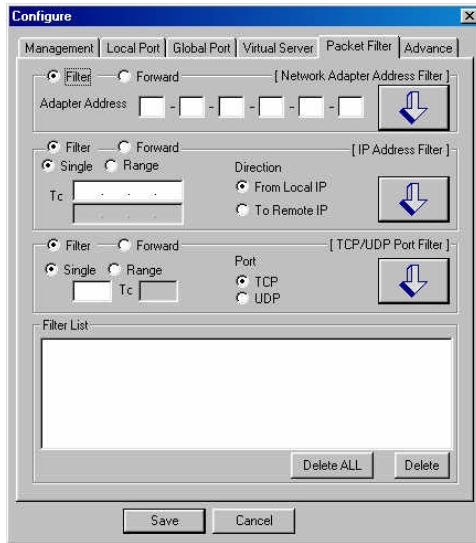


圖 12

1. **Network Adapter Address Filter**: 依據區域網路內 PC 的網卡位址來過濾封包。  
( **MAC address** 為網路卡的實體位址 )
2. **IP Address Filter**: 依據區域網路內 PC 的 IP 位址來過濾封包。你可以選擇阻擋單一(Single)的 IP 位址所傳送的封包或是從區段(Range)的 IP 位址所傳送封包。
  - **From Local IP**: 若要鎖住內部某一台 PC，使其無法上網，可點選此功能。
  - **To Remote IP**: 若要使內部所有 PC 無法存取某些外部特定的網站，可點選此功能。
3. **TCP/UDP Port Filter**: 依據 TCP/UDP 及 Port Number 過濾封包。
  - **TCP**: 阻擋 (或傳送) 使用者傳送封包至使用 TCP 的應用軟體。(如 FTP 等)
  - **UDP**: 阻擋 (或傳送) 使用者傳送封包至使用 UDP 的應用軟體。

**注意：對同一種過濾器僅可設定為通過或過濾。舉例來說，你不能設定某個 IP 位址為通過，另一個 IP 位址卻為過濾。你必須設定它們同為通過或過濾。但你可設定某個 Adapter Address 為通過，而另一個 IP address 為過濾。**

每設定完一組過濾器，按下↓按鈕，所新增的過濾器便會顯示在 **Filter List**(過濾器清單)中。

**Delete**：若要移除先前設定的過濾器，點選在 **Filter List** 中的選項，再選 **Delete** 即可。

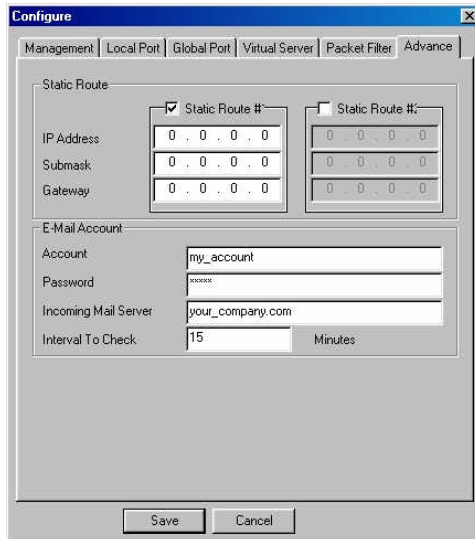
**Delete All**：此項可移除所有設定過的過濾器。

全部設定好後，點選 **Save** 來存取設定。點選 **Cancel** 來取消設定程序。

## Advance (進階功能)

在 **Advance** (進階功能)視窗裡，你可以設定：

1. 當動態產生的路由路徑功能不佳時，你可用手動的方式設定靜態“指定路由”的路徑。
2. **check E-Mail** (電子郵件偵測功能)：此項功能可讓你在這台寬頻 IP 分享器上指定一個外部郵件帳號，定期檢查是否有信件傳送進來。你必須鍵入郵件帳號名稱、密碼、接收郵件伺服器的名稱及檢查的頻率。信件偵測指示燈會依據信件數量的多寡而有不同的顯示方式。



# 用終端指令來設定組態

## 開始 Telnet

1. 以下說明乃用出廠預設值及設定 (區域埠的 IP 位址: 192.168.1.254, 子網路遮罩: 255.255.255.0).
2. 到視窗 開始 → 執行.
3. 鍵入“telnet 192.168.1.254 333” 按下確定鍵. (注意：IP 位址後需加 333 安全埠)



Figure 1

## 開始設定

1. 一旦透過 Telnet 連結成功, 以下訊息會出現,  
Dual Ethernet IP Share for Cable/xDSL Modem, version X.XX  
Administrator password:
2. 第一次登入無需密碼. 按<ENTER> 鍵進入設定組態模式. 螢幕會出現:  
command>
3. 請打 ? 或 help 並按 “Enter” 鍵會出現指令表 :

Dual Ethernet IP Share for Cable/xDSL Modem, version X.XX

=====

Command	Description
---------	-------------

-----

help	Show this message
session	List active internet sessions
show	Display active configuration
user	List active local IP address leases
passwd	Change administrator's password

```
ping <x.x.x.x> Ping the specified host
tracert <x.x.x.x> Trace the specified host
set Configure device in batch
connect Make PPPoE connection
disconnect Break PPPoE connection
status Show PPPoE connection status
upgrade Upgrade firmware
quit Exit to login prompt
reboot Restart device
```

```
=====
command>
=====
```

## session

列出由此寬頻 IP 分享器所進行的現存網路活動狀態。

例子:

```
command> session
```

T/U	Flag	client	IP	client	Port	fake	Port	remote	IP	Port	idle	AP	Type
tcp	37	192.168.10.27	1062	4133	210.66.41.132	110	0	GENERAL					
tcp	7	192.168.10.31	1032	4136	211.75.84.154	80	0	GENERAL					
tcp	7	192.168.10.31	1033	4138	211.75.84.154	80	0	GENERAL					
tcp	7	192.168.10.32	1729	4139	140.113.39.195	110	0	GENERAL					
tcp	7	192.168.10.27	1063	4140	210.66.41.132	110	0	GENERAL					
udp	1	192.168.10.31	1028	16385	168.95.192.1	53	20	GENERAL					
udp	1	192.168.10.32	1726	16386	168.95.1.1	53	5	GENERAL					
udp	1	192.168.10.32	1728	16387	168.95.192.1	53	5	GENERAL					

```
Active >> TCP:5,UDP:3 (Maximum >> TCP:128,UDP:64)
```

## show

顯示目前的設定組態. 若初次登入, 則目前的設定組態為出廠預設值.

例子:

```
command> show
```

Wan Mac Address: AB CD 12 34 56 78

```

IP address of local port: [192.168.1.254]
Subnet Mask of local port: [255.255.255.0]
Distribute IP addresses to local computers: [Yes]
Continuous IP address pool starts at: [192.168.1.1]
Number of IP address in pool: [128]
Enable PPPoE: [No]
Obtain global port configuration from ISP : [Yes] .. under
claiming
IP address of global port : [0.0.0.0]
SubNetmask of global port : [0.0.0.0]
Device name : [Untitled]
Domain name : [Domain]
Gateway : [0.0.0.0]
Primary DNS server : [0.0.0.0]
Secondary DNS server : [0.0.0.0]

```

## user

顯示目前使用者

例子:

```

command> user
IP address      Node address    Remainder time  Host name
-----+-----+-----+-----
192.168.10.1    0080-C8F8-8A64  5:47:17         Allen
192.168.10.2    0080-C8F8-8A64  expired         Calvin
192.168.10.3    0080-C8F8-8A64  0:12:25         Edward
192.168.10.4    0080-C8F8-8A64  2:55:48         Victoria
192.168.10.5    0080-C8F8-8A64  expired         SNL
Total 5 users, 3 active leases.
Elapsed 0:01:03

```

## passwd

- 首次登入無需密碼。
- 在 `command>` 後，鍵入 `passwd` 並按 “Enter” 鍵。
- 密碼可達 6 個字。
- 密碼可包含字母，數字和空隔。
- 密碼大小寫視作不同。
- 設定或修改密碼，鍵入 6 位內的字並按 Enter 鍵。系統會要求你再次鍵入以作確認。若要離開，請鍵入 `quit`。  
一旦設定或修改完畢，請測試以確定它已經設定無誤。

例子：

```
command> passwd
Please type old password :
type new password (0 to 6 characters) : ****
re-type new password (0 to 6 characters) : ****
```

## ping

Ping 是一個基本的網路程式讓使用者可以確認某一個特定的 IP 位址存在並可接受請求。在 `command>` 下鍵入 `ping` 及你要偵測的 IP 位址並按 “Enter”。如果螢幕出現 “Reply ok!”，表示此裝置可以和彼 IP 位址溝通。如果螢幕出現 “No response !” 表示彼 IP 位址是無法連接的。

例子：

```
command> ping 192.168.1.1
Reply OK.
command> ping 192.168.1.5
No response!
command>
```

## tracert

此指令可讓你查溯封包在到達目的地的之間所走的路徑。

例子：

```
command> tracert 210.59.144.191
```

Tracing route to 210.59.144.191 over a maximum of 30 hops

1	0 ms	10 ms	0 ms	203.66.99.254
2	30 ms	30 ms	30 ms	202.39.252.126
3	30 ms	20 ms	20 ms	168.95.222.62
4	30 ms	30 ms	30 ms	168.95.2.10
5	30 ms	30 ms	30 ms	168.95.2.41
6	20 ms	30 ms	30 ms	211.20.43.81
7	30 ms	30 ms	40 ms	210.59.144.191

Trace complete!

## set

執行這個指令,則現行的設定會同時出現在螢幕。按 **Enter** 表示接受現行的設定值, 或者改變設定值再按 **Enter** 鍵, 按 **<Esc>** 來終止這個指令。

例子:

```
command> set
```

```
Press <ENTER> if you agree with the default value,  
or <ESC> to escape.
```

```
IP address of local port [192.168.1.254]:
```

```
SubNetmask of local port [255.255.255.0]:
```

```
Distribute IP address to local computers? (Yes/No) [Yes]:
```

```
Continuous IP address pool start at [192.168.1.1]:
```

```
Number of IP address in pool [128]:
```

```
Enable PPPoE? (Yes/No) [No]:
```

```
Obtain global port configuration from ISP? (Yes/No) [Yes]:
```

```
IP address of global port [0.0.0.0]:
```

```
Subnet Mask of global port [0.0.0.0]:
```

```
Device name (0 to 20 characters) [Untitled]:
```

```
Domain name (0 to 36 characters) [Domain]:
```

```
Gateway [0.0.0.0]:
```

```
Primary DNS server [0.0.0.0]:
```

```
Secondary DNS server [0.0.0.0]:
```

```
New configuration will be:
```



IP address of local port: [192.168.1.254]  
Subnet Mask of local port: [255.255.255.0]  
Distribute IP addresses to local computers: [Yes]  
Continuous IP address pool starts at: [192.168.1.1]  
Number of IP address in pool: [128]  
Enable PPPoE: [No]  
Obtain global port configuration from ISP: [Yes]  
IP address of global port: [0.0.0.0]  
Subnet Mask of global port: [0.0.0.0]  
Device name: [Untitled]  
Domain name: [Domain]  
Gateway: [0.0.0.0]  
Primary DNS server: [0.0.0.0]  
Secondary DNS server: [0.0.0.0]  
Save and reboot? (Yes/No): [No] <type **yes** and hit "Enter" to  
save settings,  
Or type **No** to cancel the settings.

## connect

當 PPPoE 已經啟動並建立 PPPoE 連線。

例子 1: PPPoE 連線已經建立。

```
command> connect  
Already connected.
```

例子 2: 手動建立 PPPoE 連線。

```
command> connect  
Connecting... ← 系統正在建立 PPPoE 連線。
```

例子 3: 若 PPPoE 並未被啟動(enabled), 無法建立連線。參看指令 “set” 以建立 PPPoE。

```
command> connect  
PPPoE is not enabled.
```

## disconnect

強迫中斷 PPPoE 連線，當 PPPoE 是在啟動連線的情況(enabled)。

例子 1: PPPoE 連線已經不連接。

```
command> di sconnect
Already di sconnected.
```

例子 2: 強迫切斷 PPPoE 連線.

```
command> di sconnect
```

Di sconnecting... ← 系統正在切斷 PPPoE 連線.

例子 3: 若 PPPoE 尚未被啟動(enabled), 無法作切斷連線. 參看指令 “set” 以設定 PPPoE.

```
command> connect
```

PPPoE is not enabled.

## status

顯示目前的 PPPoE 連線狀態.

例子 1: PPPoE 已啟動, 而且連線成功.

```
command> status
```

PPPoE connected.

例子 2: PPPoE 已啟動, 但連線被切斷.

```
command> status
```

PPPoE disconnected.

## upgrade

你可藉由啟動網路上的 TFTP 伺服器來進行更新此設備得到最新的軟體.

在進行更新之前, 確定你的電腦有安裝 TFTP 伺服器, 並且有新的分享器的韌體檔案

**FIRMWARE.BIN** 拷貝到你的電腦中.

例子:

TFTP 伺服器的 IP 位址在 **192.168.1.200**, 新的韌體檔案取名為 **FIRMWARE.BIN** 並置放在 TFTP 伺服器的 C 槽中.

在 Telnet 程式中, 鍵入以下指令:

```
command> upgrade 192.168.1.200 C:\FIRMWARE.BIN (press  
Enter)
```

(建議您在檔案名前鍵入磁碟機及路徑名.)

更新約需時 70 -100 秒完成作業, 完成時, 需再等待 30 秒後, 等此機器重新開機.


**請注意: 寬頻 IP 分享器在更新期間會持續作業 3~5 分鐘, 在這期間請絕對不要將寬頻 IP 分享器關機(拔除電源), 否則會導致無法開機而需作送修處理。**

# 韌體(Firmware)更新

## 一步更新

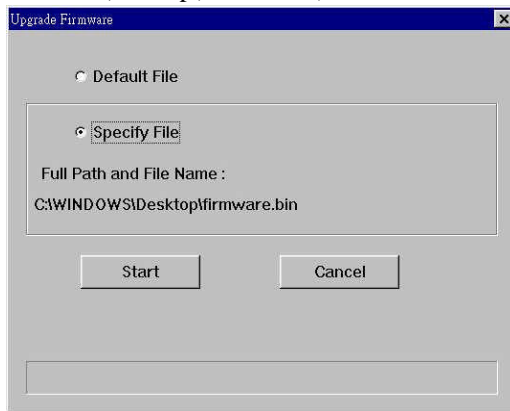
您可以從您的代理商處得到最新版本的韌體程式. 要更新您的分享器, 只要上載好檔案, 執行這個 upgrade.exe 的自動執行檔即可.

## 手動更新

1. 打開已開之前安裝在你電腦的 *Setup.exe* 程式.
2. 在 **Management Utility** 的視窗, 從工具列中按 “File”, 從中選擇 “Find Device”. 你將可看到寬頻 IP 分享器的清單. 選擇你要更新的機器然後按工具列中的  . 更新的視窗會出現.



3. 如果你已經將最新的韌體拷貝到與 *Setup.exe* 相同的目錄, 並按 “Default File” 及按 “Start”, 程式將會更新韌體到最新的韌體 (即 *firmware.bin*). 如果你拷貝檔案到你想要的目錄, 在 **Upgrade Firmware** 的視窗, 選擇 “Specify File”, 鍵入韌體的目錄 (例如: C:\WINDOWS\Desktop\firmware.bin), 然後按 “Start” 來更新韌體.



4. 更新韌體檔案將需要幾分鐘. 切勿在中途打斷程式. 完成更新後, 你會看到一個 “Finish” 鍵, 請按此鍵來完成更新程序.

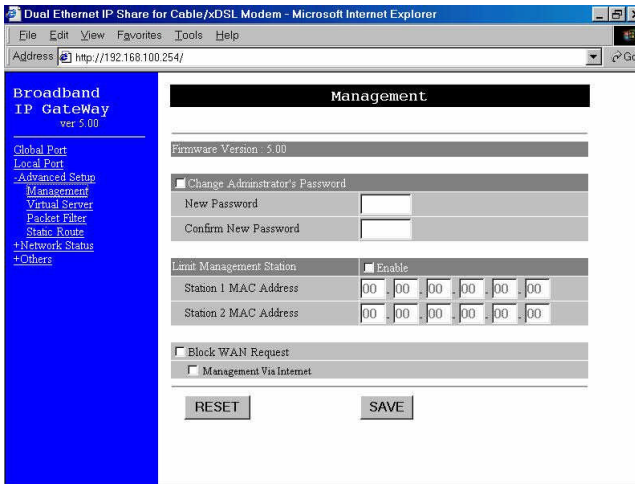
請注意：寬頻 IP 分享器在更新期間會持續作業 3~5 分鐘，在這期間請絕對不要將寬頻 IP 分享器關機(拔除電源)，否則會導致無法開機而需作送修處理。

# 更改密碼

預設值沒有設密碼，建議你更改密碼來確認別人不能調整此機器的設定。

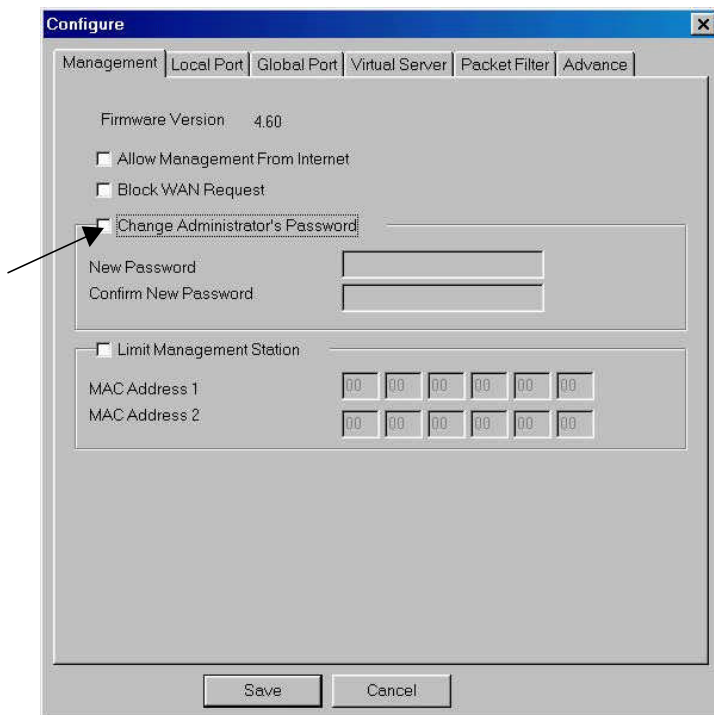
## 從 Web 更改

1. 進入 WEB 瀏覽器，鍵入正確的 IP 位址(192.168.1.254)來進行本機器的設定。
2. 在左方的選項中，點選 **Detail Setup** → **Management**。
3. 勾選 Change Administrator's Password。
4. 在 New Password 中鍵入新的密碼。
5. 在 Confirm New Password 中再鍵入一次供確認。



## 從 GUI 更改

1. 執行 **Setup.exe**。
2. 勾選 Change Administrator's Password。
3. 在 New Password 中鍵入新的密碼。
4. 在 Confirm New Password 中再鍵入一次供確認



5. 按“Save”鍵存檔。

## 從終端機更改

請進入終端畫面, 依下列實例操作.

```
command> passwd
```

Please type old password: \*\*\*\* 鍵入舊的密碼並按<Enter> 鍵。

**注意：**在出廠預設值中, 不需任何密碼。只要保持空白並按 "Enter" 鍵就可以設新的密碼。

```
type new password (0 to 6 characters) : ***** 鍵入新的密碼。Type the  
new password and press <Enter>
```

```
re-type new password (0 to 6 characters) : ***** 再鍵入一次的密碼並按  
<Enter> 鍵。
```

## 忘記密碼？

密碼忘記只能回復至出廠設定值，原先所有的設定會清除，請以 Setup.exe 設定程式進入分享器，

在 GUI SETUP 程式內的 "工具應用欄位" 選擇  "Factory Reset" 點選此項即可。

亦可透過 WEB 瀏覽器，重設寬頻分享器至出廠設定，詳情請參照 **Factory Reset** 章節。

**注意：**執行此項功能將會清除先前所有的設定。